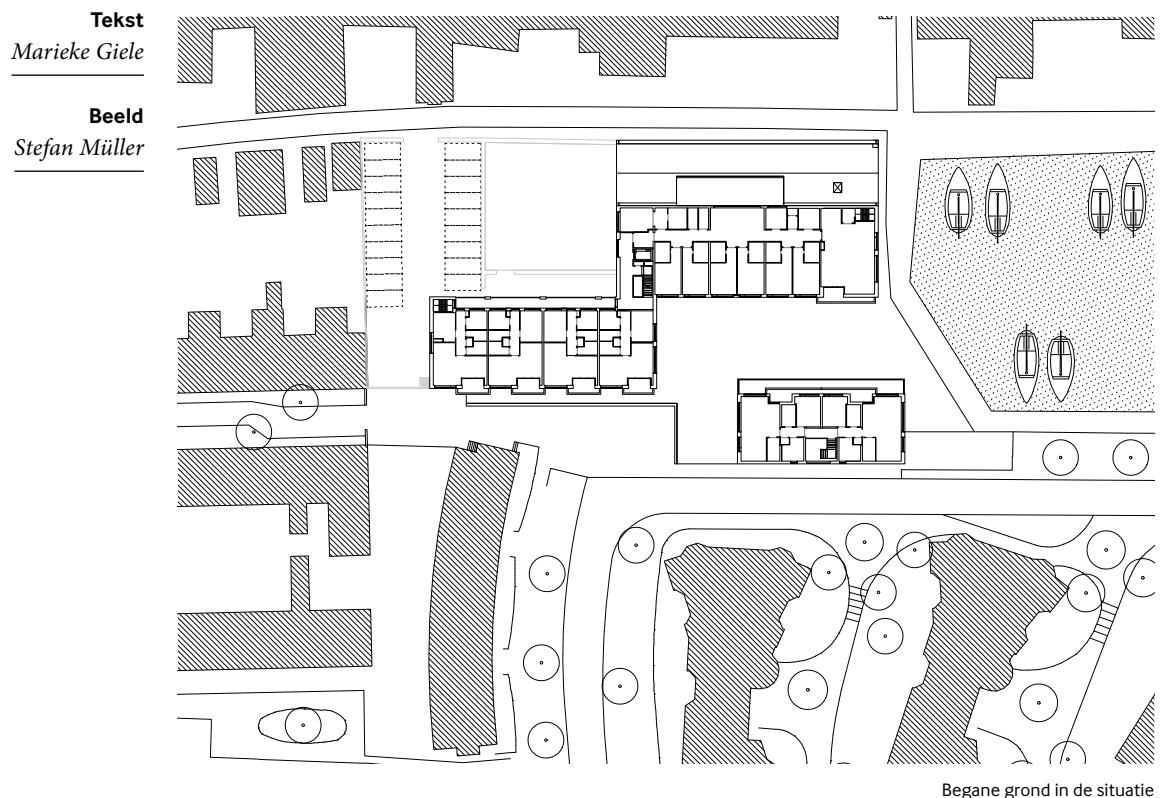


Zorgcomplex Maisbaai in Middelburg

Office Winhov

In de Dokhaven in Middelburg bouwde de VOC in de zeventiende en achttiende eeuw honderden Oost-Indiëvaarders. Tegenwoordig vormt dit gebied een grensstrook tussen twee verschillende stedelijke structuren. Aan de ene zijde ligt de Kinderdijk met zijn oude pak- en herenhuizen. Aan de andere zijde ligt de jarentachtigwoonwijk Maisbaai, naar een stedenbouwkundig ontwerp van Aldo van Eyck.



Begane grond in de situatie

Opdrachtgever prijsvraag gemeente Middelburg, Middelburg
Opdrachtgever bouwopdracht Woongoed Middelburg, Middelburg
Ontwerp Office Winhov, Amsterdam
Projectarchitect Joost Hovenier
Aannemer Heijmans Woningbouw, Grijskerke
Bruto vloeroppervlakte 3.980 m²
Programma 27 appartementen, drie woon-zorggroepen voor ouderen, zorggebouw
Datum voorlopig ontwerp 2008
Oplevering 2015

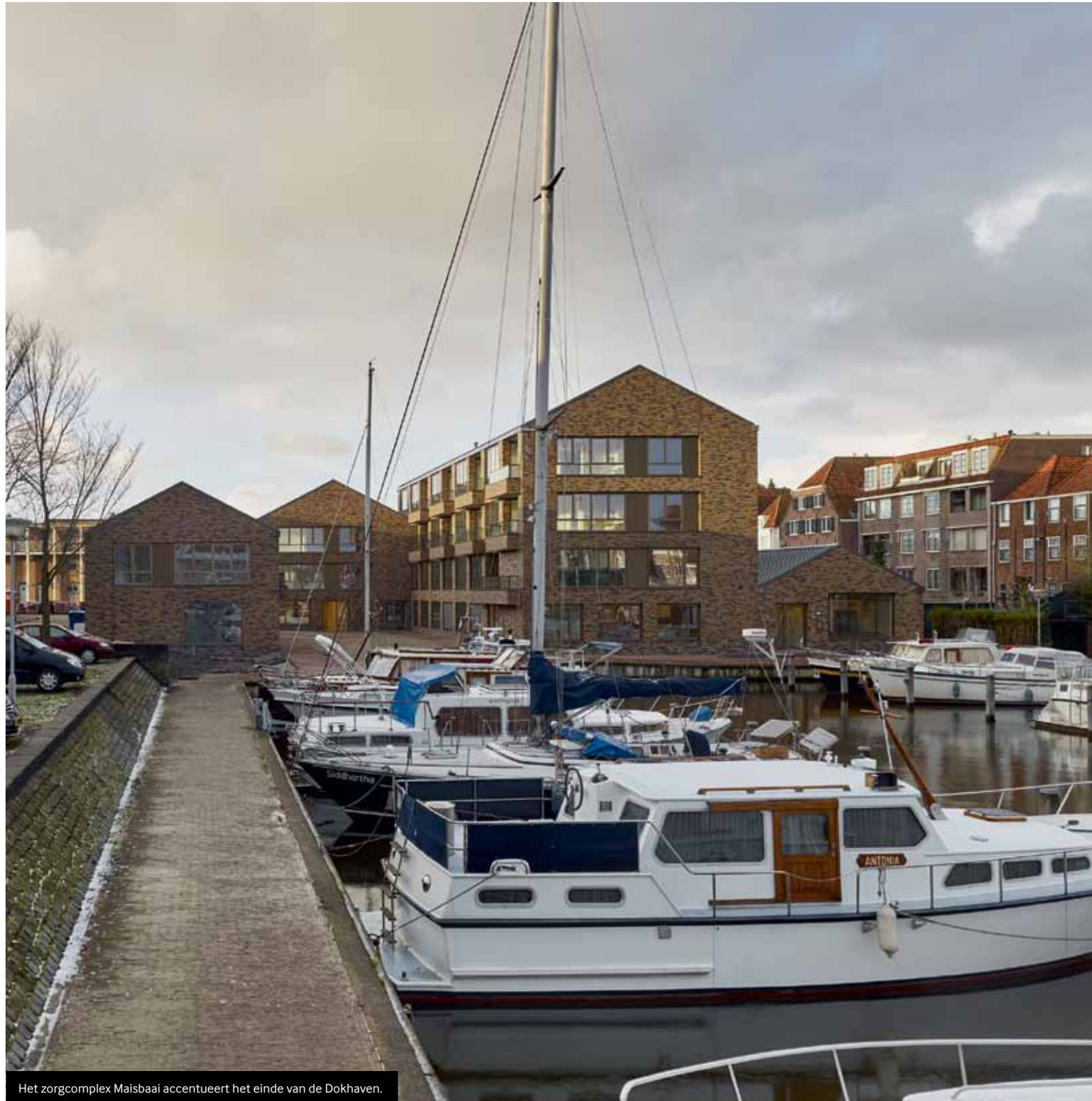
Op dit grensgebied ontwierp Office Winhov een nieuw woonensemble voor de socialehuursector en voor de groepszorg van mensen met een psychogeriatrische aandoening. De vier nieuwe gebouwen benadrukken het einde van de Dokhaven en sluiten door de verschillende grootten goed aan bij de bestaande bebouwing in de omgeving. De open ruimten zorgen tevens voor een verfijning van het stedelijk weefsel. De diversiteit van de functies komt samen door de overkoepelende architectuur van licht hellende daken en de bakstenen gevels. Dit zorgt ervoor dat de verschillende onderdelen één geheel vormen,

waar de stedelijke structuur tussendoor loopt. Belangrijke opgave voor de architecten was de groepswoningen een normale huiselijke sfeer te geven. Deze bewoners hebben namelijk een veilige omgeving en goede zorg nodig, waardoor zij aan hun huis gebonden zijn. Om deze reden hebben alle woonkamers grote ramen met uitzicht op de haven en het centrale plein. De bovengelegen huurwoningen beschikken eveneens over grote ramen, die veel lichtinval opleveren. Samen met de bakstenen balkons zorgt dit voor een ruimtelijk appartement dat de relatie aangaat met de omgeving.

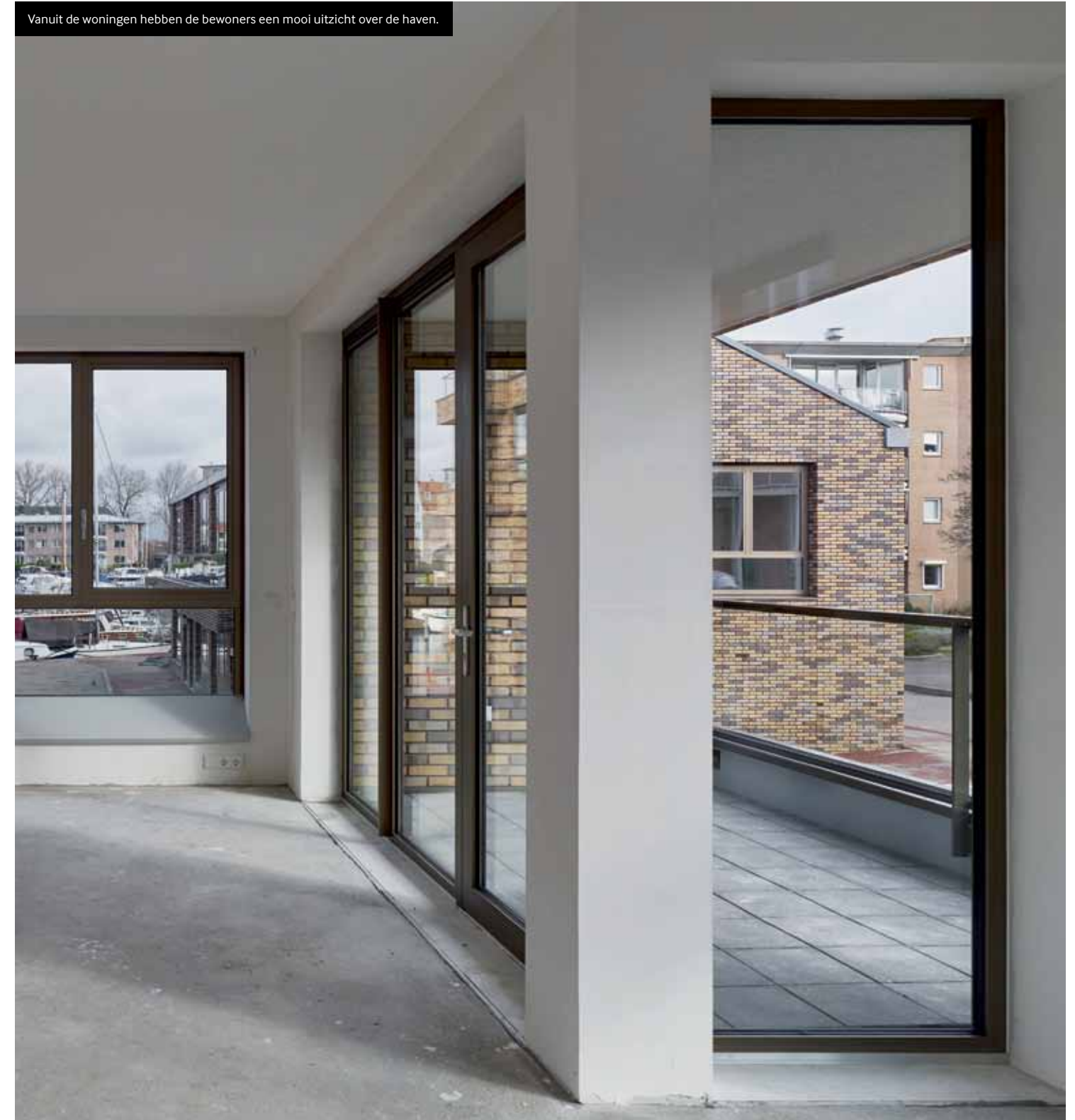


Squares

Dronningegården is een naoorlogs, modernistisch wooncomplex in Kopenhagen van Kay Fisker in samenwerking met C.F. Møller en Svend Eske Kristensen. De functionalistische architectuur wordt gekenmerkt door slanke, hoge gevels rondom een centrale stedelijke ruimte. Deze opzet is geïnspireerd op de 'squares' die in Engelse steden zijn aangelegd.



Het zorgcomplex Maisbaai accentueert het einde van de Dokhaven.



Vanuit de woningen hebben de bewoners een mooi uitzicht over de haven.

BSGO De Spreeuwen in Mechelen (B) Happel Cornelisse Verhoeven Architecten

Basisschool De Spreeuwen is gelegen op een langwerpig kavel aan de Leuvensevaart in Mechelen. De kleuterschool is door de jaren heen verschillende malen uitgebreid, wat heeft geresulteerd in een bonte aaneenschakeling van gebouwen en pleinen. Voor een uitbreiding kreeg Happel Cornelisse Verhoeven Architecten de opdracht om tien nieuwe kleuterklassen en een overdekt speelplein aan het complex toe te voegen.

Tekst

Marieke Giele

Beeld

Stefan Müller

Opdrachtgever Gemeenschapsonderwijs Vlaanderen, Brussel

Ontwerp Happel Cornelisse Verhoeven Architecten bv, Rotterdam

Adviseur constructie BAS BVBA, Leuven

Adviseur installaties SB Heedfeld, Riemst

Adviseur akoestiek Daidalos Peutz, Leuven

Aannemer IBO NV, Heffen

Serrebouw De Clerq Industriebouw, Lochristi

Deze opdracht is door de architecten aangegrepen om van het bestaande heterogene weefsel en het nieuwe programma één geheel te maken. Hiervoor leggen zij de nieuwe lokalen gespiegeld tegen het huidige kleuterblok aan, zodat één langgerekte school ontstaat en het aantal bouwvolumes beperkt blijft.

In het centrum van de nieuwe school, waar oud en

nieuw samenkomen, bevindt zich de hoofdentree van het gebouw. Deze komt uit op de twee overdekte binnenhoven van de school die de kleuterklassen ontsluiten. De binnenhoven, oftewel de bestaande gymzaal en een nieuwe buitenspeelkas, functioneren als het collectieve hart van de school, waar ouders en kinderen elkaar ontmoeten en de seizoenen langzaam passeren. Het bestaande gebouw kenmerkte zich door de verweerde betonstenen uit de jaren zeventig.

Desondanks bleek de school bouwkundig en installatietechnisch prima geschikt voor uitbreiding en renovatie. Daarnaast was de school bij haar gebruikers geliefd om de gangloze plattegrond met de multifunctionele ruimte in het midden en de ruime klaslokalen die directe toegang geven tot de omliggende buitenruimte. Happel Cornelisse Verhoeven Architecten sluit hierop aan door in de nieuwbouw de constructie, bouwhoogten en geveldelen van het bestaande

gebouw over te nemen. Vervolgens laten zij de beide vleugels samenvloeien door de gevel te voorzien van een zandkleurige vertinlaag en een rondgaande, betonnen dakrand. Ter hoogte van de turnzaal en de buitenspeelkas hebben zij tevens een stalen kroonlijst toegevoegd, waarin de naam van de school te lezen is. Dit overkoepelende, eenvoudige materiaalpalet en de typologische ingreep hebben uiteindelijk geleid tot een sterke architectonische eenheid van oud en nieuw.



Happel Cornelisse Verhoeven Architecten laat oud en nieuw samengaan in het zeventig meter lange schoolgebouw van BSGO De Spreeuwen.

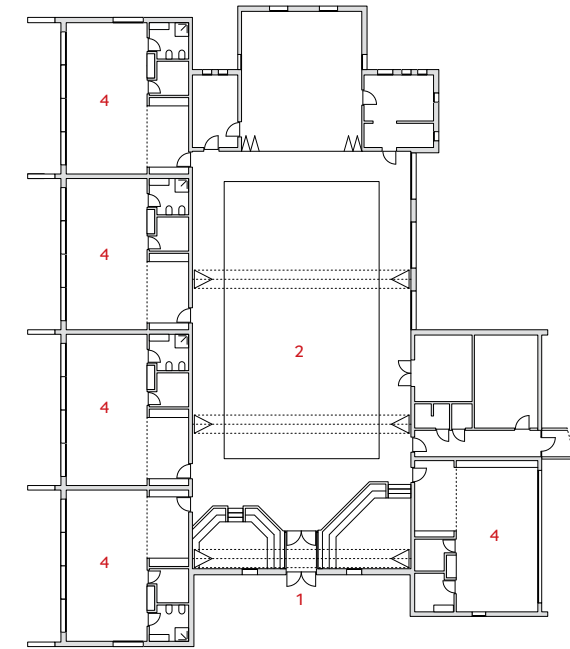


Noord-Hollands Archief, Haarlem

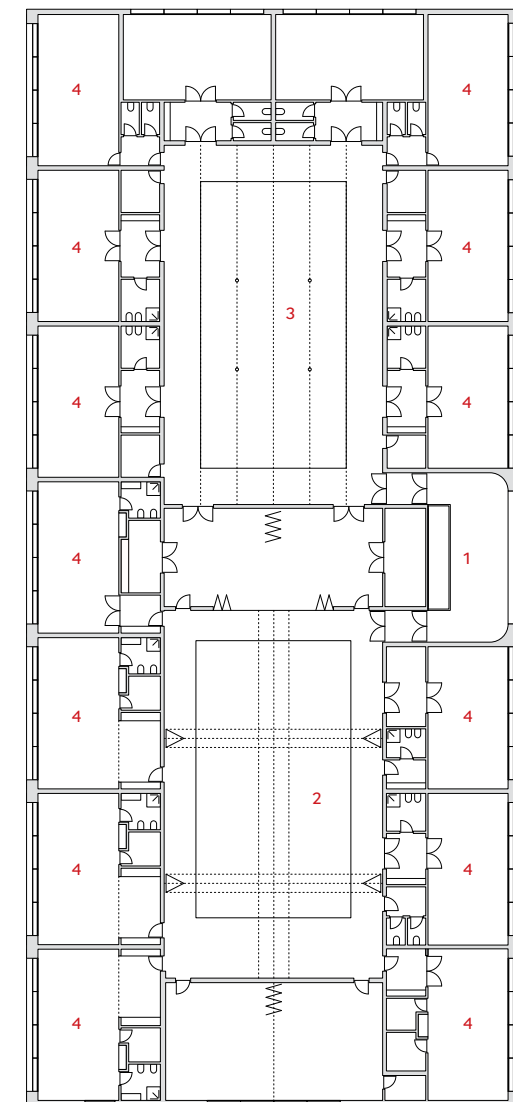
In de binnenstad van Haarlem ontwierp Happel Cornelisse Verhoeven Architecten van 2010 tot 2012 het Noord-Hollands Archief. Het complex bestaat uit drie aaneengesloten gebouwen rondom een centrale binnentuin. HCVA heeft de nieuwe gevel laten aansluiten bij de hoogte van de cordonlijsten van het voormalige weeshuis, waardoor de gebouwen samenvloeien.



De nieuwe buitenspeelkas heeft een glazen dak dat verwijst naar de naburige glastuinbouw.



Begane grond (oude situatie)



Begane grond (nieuwe situatie)

- 1 entree
- 2 speelzaal
- 3 buitenspeelkas
- 4 klaslokaal

Oranjeboomstraat in Rotterdam

Hans van der Heijden Architect

De Oranjeboomstraat was ooit een lange, statige laan in de Rotterdamse wijk Feijenoord, waar beneden- en bovenwoningen de kerken en scholen in de straat flankeerden. Tijdens de stadsvernieuwingsperiode zijn veel van de panden vervangen of gerenoveerd, waarbij is afgestapt van de kenmerkende pandsgewijze opzet. Hans van der Heijden Architect brengt met de nieuwbouw van 42 socialehuurwoningen deze oorspronkelijke architectuur weer terug in het straatbeeld.

Tekst
Marieke Giele

Beeld
Stefan Müller

Opdrachtgever Woonstad, Rotterdam

Ontwerp Hans van der Heijden Architect (tot 1 juli 2014 biq stadsontwerp), Amsterdam

Medewerkers Hans van der Heijden, Sam van der Heijden [HvdHA], Pieter Soetaert, Rick Wessels [biq]

Adviseur constructie Leen Brak, Gouda

Adviseur kosten Van der Ree & Vermeulen, 's-Gravenpolder

Aannemer Bouwbedrijf Frans Vink & Zn, Moordrecht

Programma 42 woningen met bijbehorende parkeer-voorziening



De typologie van de huizen kenmerkt zich door de twee voordeuren, die leiden naar de benedenwoning dan wel de bovenwoning.

'Punt' en 'Komma', Den Haag

De Portugese architect Alvaro Siza (1933) ontwierp van 1985 tot 1989 twee woningbouwprojecten met 106 woningen in de Schilderswijk in Den Haag. De blokken beschikken – in Hollandse traditie – over metselwerk façades en Haagse portieken. Siza heeft hieraan met accenten in het materiaal- en kleurgebruik op subtiële wijze verbijzonderingen toegevoegd.



De nieuwbouw aan de Oranjeboomstraat in Rotterdam sluit aan bij het bestaande schoolgebouw en de daaraan grenzende dienstwoning.



Voor de erkers rondom de Franse balkons is gebruikgemaakt van een andere kleur steen in een tegelverband, wat een extra architectonische finesse oplevert.



De dakranden zijn uitgevoerd met prefab betonnen spuwers die het gevelbeeld versterken.

Het plan is gebouwd op twee kavels aan weerszijden van een oude school met een dienstwoning. De nieuwe panden hebben elk twee voordeuren, voor zowel de beneden- als de bovenwoning. Door de verticale geleding krijgt de gevel een monumentaal karakter en is deze typologie in eerste instantie niet zichtbaar. Hier komt de naam 'huis met twee deuren' vandaan.

Hans van der Heijden Architect maakte gebruik van verschillende soorten baksteen. De stevige plint bestaat uit paarse stenen, die doorlopen in de erkerachtige motieven. Boven de plint veranderen de stenen van kleur en wisselen de bewerkingen per blok. Hierdoor krijgen de panden elk een individueel karakter, wat aansluit bij de historische architectuur in de straat.

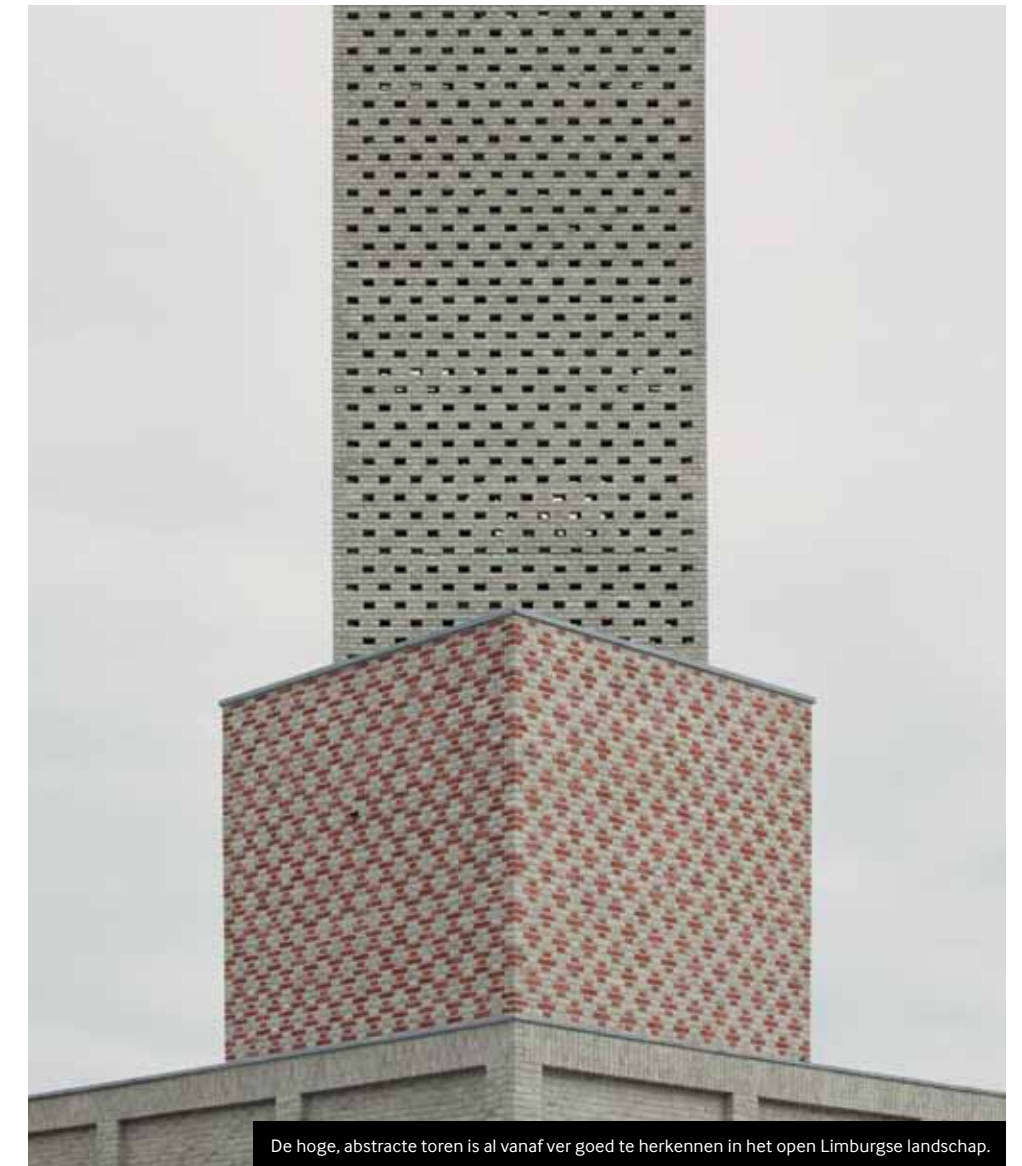
Aan de rechterkant van het schoolgebouw is een doorsteek vrijgehouden die de Oranjeboomstraat met het Rosepark verbindt. Met een fraai gedetailleerde tuinmuur is dit park gescheiden van het achterterrein van de woningen, met onder andere de tuinen, bergingen en parkeervoorzieningen. Deze muur is doorgezet langs de tuin van de school, waardoor een verbinding ontstaat tussen de verschillende kavels.

Landmark Nieuw Bergen in Bergen (LB) Monadnock

Het noorden van Limburg kenmerkt zich door zijn uitgestrekte landschap van akkers, natuurgebieden en waterplassen. Ieder klein dorp is hier al van verre zichtbaar door het silhouet van zijn kerktoren. De jonge woonkern Nieuw Bergen, ontstaan na de Tweede Wereldoorlog ten oosten van Bergen, ontbrak het echter aan een dergelijk herkenningspunt. Monadnock kreeg daarom voor het dorpskernvernieuwingsplan de opdracht om een markant torengebouw te ontwerpen.

Tekst
Marieke Giele

Beeld
Stijn Bollaert



De hoge, abstracte toren is al vanaf ver goed te herkennen in het open Limburgse landschap.

Opdrachtgever concept-nl projectontwikkeling, Eindhoven
Ontwerp Monadnock, Rotterdam
Programma uitzichtspunt en horecagelegenheid
Oplevering mei 2015



Fire Station #4, Columbus (VS)

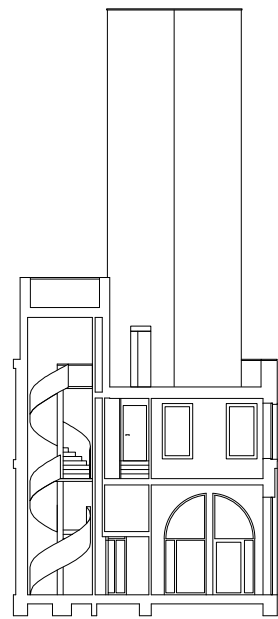
Robert Venturi (1925) en Denise Scott Brown (1931) ontwierpen in 1968 een nieuwe brandweerkazerne voor de stad Columbus in de staat Indiana. Van veraf is het gebouw te herkennen aan de slank ogende toren met het nummer 'vier' erop. Samen met het patroon van rode en witte baksteen geeft dit een monumentale uitstraling aan de kazerne.

Het gebouw, de Landmark, bestaat uit een combinatie van een lage onderbouw met daarboven een toren van 25 meter hoog. Dit zorgt ervoor dat de Landmark op een vloeiende manier aansluit bij de directe omgeving, terwijl tegelijkertijd het nieuwe marktplein als een duidelijk centrum van het dorp wordt benadrukt.

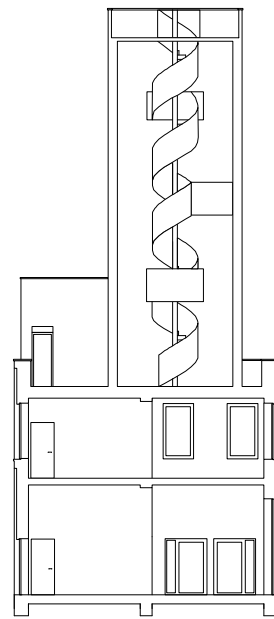
Onderin het gebouw bevindt zich een horeca-ruimte die een laagdrempelige ontmoetingsplek voor de inwoners van Nieuw Bergen moet worden. Daarnaast trekt de openbaar toegankelijke toren toeristen naar het dorp, die vanaf hier tot ver over het omringende landschap kunnen uitkijken. In de avonden schijnt er licht door de opengewerkte gevel van de toren, zodat het gebouw ook dan

opvalt in de omgeving. De Landmark is door Monadnock uitgevoerd als een monolithisch object, dat abstract is van veraf en intiem van dichtbij. De stevige en heldere vormtaal krijgt door het verfijnde groenrode baksteenpatroon een subtieler, levendiger karakter. Daardoor verschijnt de rijk gedecoreerde onderbouw als een tastbaar huis, waar vervolgens twee abstractere volumens zijn geplaatst.

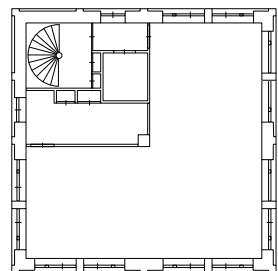
Bezoekers komen af op de conventionele uitstraling van de toren, maar worden vervolgens verrast door de interessante functie die het gebouw huisvest. Op deze manier heeft Nieuw Bergen met de Landmark eindelijk een herkenbaar beeldmerk in het Limburgse landschap.



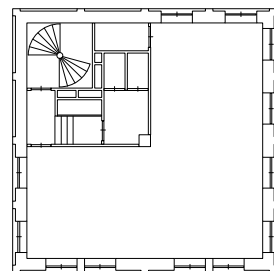
Doorsnede A



Doorsnede B



Begane grond



Eerste verdieping



De Landmark is onderdeel van het dorpskernvernieuingsplan in Nieuw Bergen en voorziet in de behoefte van een markant torengebouw voor het dorp.